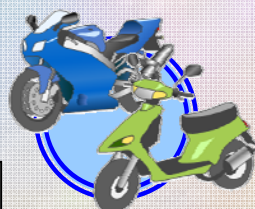
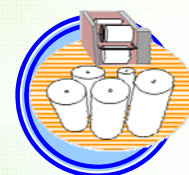


## 第 21 弾「遊んで学ぶ My しずおか日本一」

"My しずおか日本一"では静岡県の魅力を再発見し、イメージの向上を図り、誇れる静岡県としての意識を醸成（じょうせい）するとともに、統計を身近に感じ興味を持ってもらうため、静岡県が日本一のことを収集し、インターネット上で公開しています。その中で、皆さんは静岡県が日本一のことをいくつか挙げる事が出来ますか？

今回、皆さんに静岡の魅力にもっと気づいてもらうために静岡の様々な日本一を題材にちょっとしたカードゲームを作ってみました。

静岡県民なら誰でも知っている自慢の日本一からちょっと意外なものまで、きっと新しい発見があると思います。友達との室内遊びやレクリエーションでぜひ使ってみてくださいね。



★カードのシートはこの記事の下、印刷して遊んでみよう！紙でこの記事を読んでいる人は  
URL: <https://www.pref.shizuoka.jp/j-no1/> にアクセス。または、「統計センターしずおか」で検索してみよう！

## 富士山

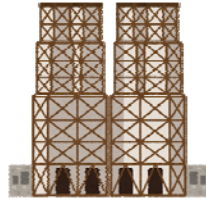


「白」 / 【80】

- ★ 自分が「赤」「緑」「青」「黄色」のカードをそれぞれ1枚ずつ持っている時、このカードの得点は【80】ではなく【230】になる。

富士山は、標高3,776メートルと日本でもっとも高い山です。平成25年6月26日に世界遺産に登録されました。

## 韮山反射炉



「白」 / 【100】

- ★ 自分が持っているカードの色と同じ色のカードを持っている人が一人でも居る時、このカードの得点は【100】ではなく【180】になる。

韮山反射炉とは、鉄などの金属を溶かし、鉄砲を作るための溶解炉のことです。稼動した反射炉としては日本で唯一現存しているものであり、平成27年7月5日に世界遺産に登録されました。

## 普通温州みかん

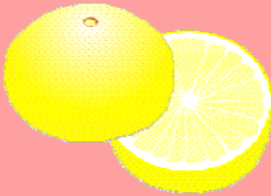


「赤」 / 【50】

- ★ ラッキーカードが「赤」の時、このカードの得点は【50】ではなく【90】になる。

静岡県のみかんは、「青島温州」という品種を主に生産されています。「青島温州」は、糖度が高く濃厚な味わいがあり人気のある品種で、静岡県平成29年の収穫量・出荷量が日本一になっています。

## グレープフルーツ



「赤」 / 【50】

- ◎ 他の人に手札を2枚見せた後、山札に戻してよく切る。そのあとカードを2枚引く。

国内で販売されているグレープフルーツはほとんどが輸入品ですが、国内でも静岡県浜松市で栽培が行われており、平成27年の栽培面積、収穫量、出荷量は日本一になっています。

## わさび



「赤」 / 【40】

- ★ 自分が3枚以上赤のカード(このカードを含める)を持っている時、このカードの得点は【40】ではなく【90】になる。

静岡県は平成28年のわさびの産出額が日本一です。わさび漬けが有名で、「静岡水わさびの伝統栽培」は、平成30年に世界農業遺産として認定されています。

## 芽キャベツ



「赤」 / 【80】

- ★ 自分が4枚以上赤のカード(このカードを含める)を持っている時、このカードの得点は【80】ではなく【110】になる。

芽キャベツは、茎に沿って大量に生える“わき芽”のことで、一株から60~70芽採れるものもあります。静岡県は平成26年における芽キャベツの収穫量、作付面積、出荷量がそれぞれ日本一となっています。

## 温室メロン



「赤」 / 【50】

- ★ 他の人が誰も「赤」のカードを持っていないとき、このカードの得点は【50】ではなく【90】になる。

静岡県産の温室メロンは、大正末期から栽培が始まり、美しい見た目や芳醇(ほうじゅん)な香りで、全国から高い評価を得ています。平成28年の収穫量、作付面積、出荷量が日本一となっております。

## ルッコラ



「赤」 / 【60】

- ★ ラッキーカードが「赤」の時、このカードの得点は【60】ではなく【80】になる。

ルッコラはハーブにあたり、サラダの中に入れて使われたり、サンドイッチやピザの中に入っていることが多いです。静岡県は平成26年度のルッコラの作付面積日本一となっております。

## かつお



「赤」 / 【90】

静岡県は平成29年におけるかつおの漁獲量、平成28年における産出額が日本一になっています。この「かつお」を原料として、かつお節やなまり節、かつおのたたきなど各種の加工品が作られています。

●別紙のマニュアルをよく読んでルールと作り方を確認してね！

## さくらえび



「赤」 / 【100】

『さくらえび』は、透明感のある美しい桜色をした体長4～5cmの小さなエビです。日本国内では、静岡県のみで漁が行われており、漁獲量日本一となっています。

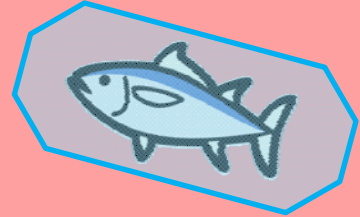
## タカアシガニ



「赤」 / 【90】

タカアシガニの漁獲量は静岡県が日本一です。水深200メートルから500メートル前後に生息し、大きいものは足を伸ばすと3メートル以上にもなる、沼津市戸田の特産品です。

## まぐろ (冷凍)



「赤」 / 【80】

◎ 山札から1枚引いて山札をよく切る。その後、手札を1枚裏向きに山札の一番上に置く。

静岡県は平成28年のまぐろ(冷凍)の上場水揚量が日本一になっております。一般的な冷凍庫ではなく専用の冷凍機で瞬間冷凍させることで、まぐろを傷めずに長期保存を可能としています。

## あじ塩干品



「赤」 / 【60】

◎ 広場にあるこのカード以外の「赤」のカードをすべて山札に戻してよく切る。

静岡県は平成28年のあじ塩干品の生産量が日本一となり、平成27～29年の干しあじ年間購入数量平均も日本一となっています。特に沼津や伊東での生産が盛んです。

## レトルト食品



「赤」 / 【40】

★ 自分が2枚以上赤のカード(このカードを含める)を持っている時、このカードの得点は【40】ではなく【80】になる。

平成27年における静岡県のレトルト食品の出荷額は日本一となり、レトルト食品とは加圧加熱殺菌した食品を気密性と遮光性を有する容器で密封したもので、保存性に優れます。

## うなぎのかば焼き



「赤」 / 【40】

★ 自分が持っているカードはすべて「赤」のカードとして扱う。

浜松市の平成27～29年を平均した、一世帯当たりのうなぎのかば焼き年間支出金額は日本一となっています。静岡県では、古くからうなぎの養殖が盛んで、浜名湖周辺や大井川下流域で行われています。

## 茶



「緑」 / 【80】

★ 自分が『茶草場農法』を持っている時、このカードの得点は【80】ではなく【120】になる。

静岡県は全国の茶園面積、収穫量の約40%を占める日本一の茶どころです。栽培に適した気候と高い生産技術により、各種品評会で数多くの賞を受賞するなど、品質の高いお茶を生産しています。

## 紅茶 (仕上茶)



「緑」 / 【60】

◎ 広場に「赤」のカードがあれば3枚まで選び、好きな順番で裏向きに山札の上に置く。

静岡県の平成27年における紅茶(仕上茶)の出荷量、出荷額は日本一となっています。紅茶と緑茶は同じ茶の葉から作られていますが、作り方を工夫するとプーアル茶やウーロン茶にもすることが出来ます。

## 荒茶・緑茶 (仕上茶)



「緑」 / 【80】

★ 自分が『茶』を持っている時、このカードの得点は【80】ではなく【120】になる。

静岡県の平成27年における荒茶・緑茶(仕上茶)の出荷量・出荷額は日本一となっています。仕上茶は荒茶を乾燥させたり形を整えたりしたもので、一年中おいしいお茶を楽しむことが出来るようにしたものです。

● 工作する時はケガに気をつけてね。

## 茶草場農法

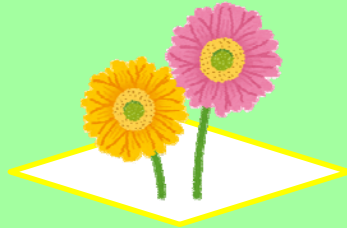


「緑」 / 【80】

- ★ 自分が『緑茶』を持っている時、このカードの得点は【80】ではなく【120】になる。

茶草場農法とは、周辺で刈り取ったスキヤササなどを、茶畑に肥料として投入する農法です。貴重な生物の住みかを確認しつつ、生産ができる珍しい伝統的な農法として、平成25年に世界農業遺産に認定されました。

## ガーベラ

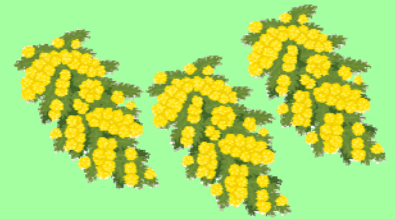


「緑」 / 【90】

- ◎ 手札を2枚広場に置く。その後、広場から異なる色の2枚のカードを選んで手札に加える(1色しか無い場合は同じ色でよい)。

静岡県の花き(かき)生産は大変盛んで、とくにガーベラは、平成29年の作付面積・出荷量、平成28年の産出額がそれぞれ日本一となっています。品種数が多く、多彩な色が特徴です。

## 切り枝



「緑」 / 【50】

- ◎ 広場のカードを1枚、裏向きに山札の一番下に置く(このカードでもよい)。

静岡県は平成29年の切り枝出荷量日本一となっています。切り枝とは、コデマリ、シキミ、ユーカリ、アカシア等のことです。静岡県内では、浜松市、湖西市、富士市などで栽培されています。

## 花時計



「緑」 / 【70】

- ★ 自分が『洋時計』を持っている時、このカードの得点は【70】ではなく【100】になる。

伊豆市土肥の松原海岸公園にある花時計の大きさは直径31メートルで、平成4年3月5日にギネス世界記録に「世界最大の花時計」として認定されました。

## ホルトノキ



「緑」 / 【90】

伊東市宇佐美のホルトノキは幹周690センチメートルで、ホルトノキのうち日本最大を誇っており、昭和57年2月26日に静岡県指定天然記念物に指定されています。

## 樹園地



「緑」 / 【60】

- ★ 自分が『普通温州みかん』『グレープフルーツ』『温室メロン』のどれか1枚でも持っている時、このカードの得点は【60】ではなく【90】になる。

静岡県は平成29年における樹園地面積が日本一となっています。樹園地とは畑のうち、果樹、茶などの作物を1アール(約100平方メートル)以上、まとめて栽培する場所です。

## 富士川



「緑」 / 【70】

- ◎ 手札をみんなに見せる。得点が一番高いカードを1枚広場に出し、その後、この効果で出したカード以外のカードを1枚手札に加える。

富士川の河口幅は1,950メートルで、日本一の河口幅となっています。例年6月からアユ釣りが解禁されています。また、サクラエビの漁期を迎えると、河川敷はサクラエビの天日干しで一面赤く染まります。

## 安倍川



「緑」 / 【70】

- ◎ 次の人の順番をスキップする。

平成29年に国土交通省が発表した河川平均水質ランキングで、最も水質が良好な河川は全国で18河川あり、静岡市を流れる安倍川が4年連続で選ばれました。

## 水質 A A 水浴場



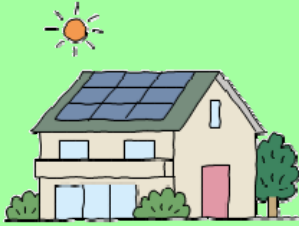
「緑」 / 【70】

- ◎ 右隣の人は手札をみんなに見せる。得点が【100】のカードがあればその中から1枚、山札に戻してよく切る。その後、1枚引く。

平成29年度水浴場数(開設前)の水質調査結果において、水質の区分「水質AA」の水浴場が全国で510ヶ所あり、このうち静岡県内の水浴場数は41か所で日本一でした。開設前とは海開き前のことです。

●カードの中にはこれまでのFrom静岡で取り上げた日本一もいくつかあるよ。あわせて読んでみてね!

## ソーラーシステム



「緑」 / 【50】

- ★ 自分が2枚以上 ◎ のカードを持っている時、このカードの得点は【50】ではなく【110】になる。

平成28年度の静岡県のソーラーシステム導入件数は日本一です。静岡県の日照環境は全国屈指であり、熱エネルギーをご家庭の給湯や暖房に有効活用することができます。

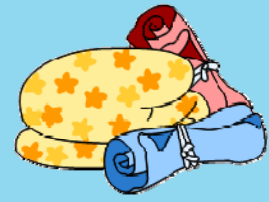
## 清掃用品



「青」 / 【70】

平成27年における静岡県の清掃用品出荷額は日本一となっています。この清掃用品とはおもに“ほうき”や“はたき”のことを指し、電気で動く掃除機などは含まれていません。

## 毛布及びひざ掛け

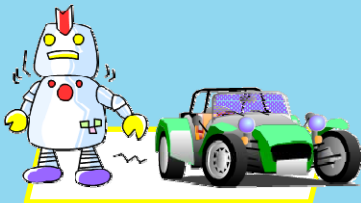


「青」 / 【60】

- ◎ 次の自分の番が始まるまで、全員得点が【90】以上のカードしか出せない(持っていない人は手札を見せてから得点が【90】未満のカードを出す)。

平成29年における静岡県の毛布及びひざ掛けの輸出額は日本一となっています。主な輸出国は、台湾、アメリカ合衆国などです。

## プラモデル



「青」 / 【40】

- ★ 他の人が誰も「青」のカードを持っていないとき、このカードの得点は【40】ではなく【120】になる。

平成27年における静岡県のプラモデルの出荷額は日本一となっています。毎年5月にはホビー商品の新作展示会である「静岡ホビーショー」が開催され、世界的にも注目されています。

## ピアノ



「青」 / 【70】

- ★ ラッキーカードが「青」の時、このカードの得点は【70】ではなく【90】になる。

平成28年の静岡県のピアノ輸出は数量、金額ともに日本一となっています。中でもグランドピアノは、操作性表現力が高いことにより、専門家等を中心に根強い人気があります。

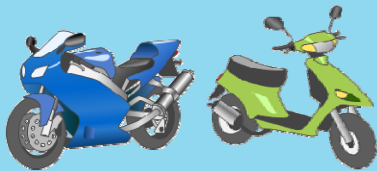
## ボール (空気入れ式のもの)



「青」 / 【60】

平成28年の静岡県のボール(空気入れ式のもの)の輸入は、数量、金額ともに日本一です。輸入元は、タイ、中華人民共和国、パキスタン、ベトナムです。

## オートバイ・ミニバイク

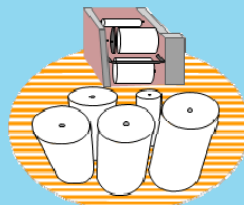


「青」 / 【80】

- ◎ もう一度、自分の番を行なう。

平成29年における静岡県の二輪自動車・原動機付自転車の輸出量、輸出額は、ともに日本一です。静岡県はオートバイ産業発祥の地であることから、二輪車産業が盛んです。

## パルプ



「青」 / 【70】

- ◎ 次の自分の番が始まるまで、全員★のカードしか出せない(持っていない人は手札を見せてから★以外のカードを出す)。

平成29年における静岡県のパルプの輸入量、輸入額は日本一となっています。パルプとは紙を作るときに材料で、主に木材が使われています。

## 医療機器



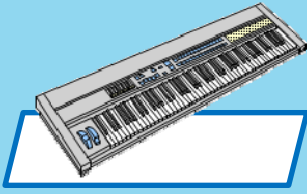
「青」 / 【50】

- ★ 広場に「青」のカードが8枚以上ある時、このカードの得点は【50】ではなく【110】になる。

平成27年の静岡県の医療機器生産金額は日本一となっています。県は東部地域を中心に地元企業の高い技術力を活用し、健康な社会づくりを目指す“ファルマバレープロジェクト”を推進しています。

●白黒印刷しても遊べるけど、カラーの方がカードの色が分かりやすいし、キレイだよ！

## 電子楽器

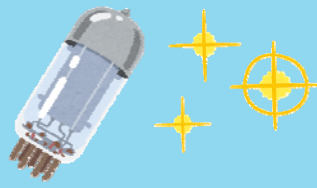


「青」 / 【50】

- ◎ 次の自分の番が始まるまで、全ての
- ◎ の効果はなくなる。

平成28年の静岡県の電子楽器の出荷額が日本一となっています。電子楽器とは、電子回路によって低周波の波形信号を作り出す楽器で、電子オルガンやシンセサイザーなどが電子楽器にあたります。

## 光電子増倍管



「青」 / 【60】

- ◎ ラッキーカードを他の人に見えないように手札に加える。その後、手札のカードを1枚裏向きにしてラッキーカード置き場におく。

静岡県の光電子増倍管(こうでんしぞうばいかん)の生産は国内シェア100%を誇り、世界的にも約90%のシェアをもっています。光電子増倍管とは非常に弱い光を見つけ出す装置のことで。

## 旅客機



「青」 / 【50】

- ★ ラッキーカードが「青」の時、このカードの得点は【50】ではなく【110】になる。

大正11年(1922年)、磐田郡掛塚町(今の磐田市)において、株式会社福長飛行機製作所が、日本初の旅客飛行機「天竜10号」を完成させました。浜松出身の研究者・福長浅雄氏の情熱によって成し得たものです。

## ブラウン管式テレビ



「青」 / 【40】

- ◎ 山札の上から3枚を他の人に見えないように確認する。その後、好きな順番で山札の上に戻す。

1926年(大正15年)12月25日、高柳健次郎(現在の浜松市出身)は、浜松高等工業学校(現在の静岡大学工学部)で、世界で初めてブラウン管を使ったテレビ実験に成功し、手書きの「イ」の字の映し出しに成功しました。

## 菊フィルム (フィルム)



「青」 / 【40】

- ◎ 次の自分の番が始まるまで、全員「赤」のカードしか出せない(持っていない人は手札を見せてから「赤」以外のカードを出す)。

日本初の製造販売された写真用ロールフィルムは、「菊フィルム」といい、昭和3年(1928年)、現在の浜松市にあった旭写真工業株式会社に開発されました。

## 駿河湾



「黄色」 / 【60】

- ◎ 広場に『さくらえび』または『タカアシガニ』があれば、自分の手札を1枚広場に出して、どちらか1枚を手札に加える。

駿河湾は伊豆半島最南端の石廊崎と御前崎を結ぶ線に囲まれた海域で、その最深部は2,500メートルに達し、日本の湾の中では一番深いです。湾内には、珍しい深海魚が生息していることで有名です。

## 風速



「黄色」 / 【60】

- ◎ 全員自分の手札を1枚伏せたまま、右隣の人に渡す(全員同時に渡す)。

昭和41年(1966年)9月25日、最大瞬間風速毎秒91.0メートルという猛烈な南南西の風を富士山頂で観測し、その記録は日本一となっています。これは台風26号の暴風雨によるものでした。

## 船びき網



「黄色」 / 【70】

- ★ 自分が『さくらえび』を持っている時、このカードの得点は【70】ではなく【90】になる。

平成25年における静岡県の船びき網、遊漁船業経営体数は日本一となっています。静岡県の代表的な水産物「さくらえび」と「しらす」は、船びき網という漁法で獲っています。

## 朝食開始時刻



「黄色」 / 【80】

- ◎ 他の人をひとり指名する。その人は手札をみんなに見せて「赤」のカードがあれば1枚広場において、このカードを手札に加える。

平成28年社会生活基本調査によると、静岡県の平均朝食開始時刻は6時55分で全国1位です。全国平均の7時7分に比べ12分早くなっています。

●カードは全部で54枚。トランプの枚数と同じだね。

### 安全な生活のためのボランティア活動



「黄色」 / 【70】

◎ 他の全員からカードを1枚ずつもらって手札に加える。その後全員に1枚ずつ手札からカードを渡す。

静岡県は、平成27年10月20日～平成28年10月19日に「安全な生活のためのボランティア活動」を行った10歳以上の人の割合が、8.9%で日本一です。これは、防災活動、防犯活動、交通安全運動などのことです。

### 新東名高速道路



「黄色」 / 【100】

平成24年(2012年)4月14日に新東名高速道路の御殿場JCT～三ヶ日JCT間の約162キロメートルが開通しました。一度に162キロメートルもの高速道路が開通することは、日本の高速道路開通史上最長でした。

### 水中写真



「黄色」 / 【70】

★ ラッキーカードが「黄色」の時、このカードの得点は【70】ではなく【110】になる。

昭和7年(1932年)8月～9月に、当時の静岡県水産試験場伊東分場は、陸軍科学研究所が試作した水中カメラを用い、水中写真撮影の試験を伊東で行いました。この時の写真が世界最初の水写真といわれています。

### 日本少年サッカー



「黄色」 / 【70】

◎ 『ボール(空気入れ式のもの)』が手札にあれば見せて他の人に渡してもよい。その後、その人の手札を見て、好きなカードを1枚もらう。

1956年(昭和31年)、清水市(当時)の江尻小学校が全国に先駆けて少年サッカーチームを結成しました。1967年(昭和42年)には、清水市内の各少年団が半年かけて戦う日本初の小学生リーグもスタートしました。

### 洋時計



「黄色」 / 【70】

★ 自分が『花時計』を持っている時、このカードの得点は【70】ではなく【100】になる。

久能山東照宮博物館にある洋時計は現存するゼンマイ式機械時計としては日本最古のものです。スペイン国王から贈られた徳川家康公の愛用品で、16世紀当時の部品がそのまま残る、世界にも類を見ない一品です。

### 旧見付学校



「黄色」 / 【60】

★ 自分以外の人で ★ を4枚以上持っている人がいるとき、このカードの得点は【60】ではなく【90】になる。

磐田市にある旧見付学校は、明治8年(1875年)に落成・開校式をあげた、現存する日本最古の木造擬洋風小学校校舎です。北側には、磐田文庫があり、旧見付学校とともに国の史跡に指定されています。

### 旅館

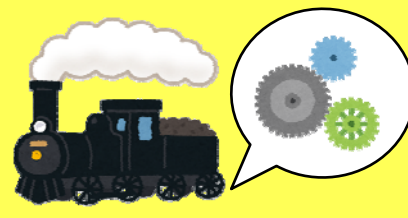


「黄色」 / 【90】

★ 自分が持っているカードの色が3色以上の時、このカードの得点は【90】ではなく【110】になる。

平成28年度末現在における静岡県の旅館営業施設数は日本一となっています。静岡県は、美しい自然環境や、多くの温泉など豊富な観光資源に恵まれ、県内外から多くの観光客が訪れます。

### アプト式鉄道

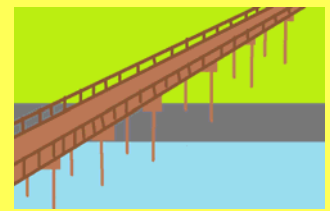


「黄色」 / 【80】

★ ラッキーカードが「黄色」の時、このカードの得点は【80】ではなく【100】になる。

アプト式鉄道は、急坂を登り降りする急勾配用の鉄道です。日本で唯一、アプト式鉄道が走っているのが、大井川鐵道のアプトいちしろ駅から長島ダム駅の区間です。

### 蓬莱橋



「黄色」 / 【90】

島田市にある蓬莱橋は、明治12年(1879年)に大井川に架けられた木造の橋で、その長さは897.4メートルあります。平成9年12月30日付けで「木造歩道橋として世界一の長さ」とギネスに認定されました。

●カードを作る時は一緒に遊ぶみんなで協力して作ろう。